

DECEMBER 2015, ODENSE

**KUNSTSTRATEGI OG KUNSTOPGAVER
FÆLLES KUNSTPROJEKT
NYT OUH OG SDU NYT SUND**





Odense Universitetshospital og Syddansk Universitet er to af landets største hospitals- og uddannelsesinstitutioner. I 2022 bliver de to institutioner koblet fysisk sammen ved etableringerne af det nye universitetshospital (Nyt OUH) og det Nye Sundhedsvidenskabelige Fakultet (SDU Nyt SUND) på samlet ca. 300.000 m². (Billede: Medic OUH)

INDHOLDSFORTEGNELSE

FÆLLES KUNSTPROJEKT / NYT OUH OG SDU NYT SUND	5
KUNST & FUNKTION / KUNSTSTRATEGI	6
PEJLEMÆRKER, TABLEAUER OG DETALJER / KUNSTOPGAVER	8
PHILIPPE PARRENO / KOBLINGSZONEN	10
SIMON STARLING / VIDENSAKSEN	12
MONICA BONVICINI / SDU NYT SUND HOVEDINDGANG	14
NEVIN ALADAG / NYT OUH HOVEDINDGANG	16
FOS / TVÆRGANGE I SDU NYT SUND	18
CORY ARCANGEL / VERTIKALE RUM I SDU NYT SUND	20
BAGGRUND / DET FÆLLES KUNSTPROJEKT	22



Nyt OUH og SDU Nyt SUND opføres syd for SDU's Campus Odense. Temaet for kunsten Liv, Lys, Lyd og Natur er en naturlig forlængelse af den arkitektoniske vision Hospitalet i Landskabet, der har særlig fokus på relationen mellem inde- og uderum, den menneskelige skala og at landskabet som et aktiv for stedet. (Billede: Medic OUH)

FÆLLES KUNSTPROJEKT NYT OUH OG SDU NYT SUND

INTERNATIONAL KUNST MED BRUGERNE I CENTRUM

Bevægelige rum, gardiner og møbelbetræk med lægeplanter og funktionelle skulpturer - de besøgendes oplevelse er i centrum for byggeriernes fælles kunststrategi og selve kunstprojekterne. Samlet set skal kunsten bidrage til en helende atmosfære og et forskningsmiljø i international topklasse. Kunstværkerne udføres af kunstnere på et højt, internationalt niveau, som skaber oplevelser i byggeriet ud over det sædvanlige – og som kun vil findes i Odense.

Kunsten på Nyt OUH og SDU Nyt SUND er blevet bestemt af et Fælles Kunstudvalg med repræsentanter fra Regionsrådet, Bygningsstyrelsen, Odense Universitetshospital, Psykiatrien i Region Syddanmark, Projektorganisationen for Nyt OUH og Syddansk Universitet. Udvalget rådgives af byggeriets arkitekter, landskabsarkitekter og to kunstkonsulenter, der er udpeget af Statens Kunstfond.

Udvalget har vedtaget en fælles kunststrategi og igangsat fire fælles opgaver i byggeriernes centrale, fælles arealer. Kunststrategien er blevet udarbejdet med støtte fra Statens Kunstfond. Kunstkonsulenterne, kunstner Jakob Fenger, SUPERFLEX, og kurator Toke Lykkeberg har foreslået en række internationalt anerkendte kunstnere, og kunstudvalget har i enighed besluttet, hvilke kunstnere der er blevet inviteret. Det fælles ønske er at skabe sammenhæng mellem institutioners politiske visioner, byggeriernes høje ambitionsniveau og slutbrugernes trivsel og oplevelse af stedet i dagligdagen.

Med afsæt i strategien Kunst og Funktion har kunstnerne fået til opgave at foreslå værker i byggeriets funktioner, så alle besøgende, patienter og ansatte kommer i berøring med kunsten i hverdagen. Kunstnerne Philippe Parreno, Monica Bonvicini, Simon Starling og Nevin Aladags skitseforslag til de fælles arealer er nu godkendt til videre bearbejdning. Der afsættes 11 millioner til de fire fælles kunstprojekter.

Strategien gælder også på SDU Nyt SUND og Nyt OUH øvrige arealer. SDU Nyt SUND kunstudvalg har sideløbende med de fælles opgaver modtaget og godkendt skitseforslag fra kunstnerne FOS og Cory Arcangel. På Nyt OUH pågår arbejdet med at finde kunstnere og modtage skitseforslag.

Alle kunstprojekter på SDU Nyt SUND afventer byggeriet genoptages, men alt i alt forventes at der bliver iværksat kunstprojekter på Nyt OUH og SDU Nyt SUND for cirka 37,5 millioner.

KUNST & FUNKTION

KUNSTSTRATEGI

KUNST & FUNKTION

Kunsten skal ikke blot være dekoration til distraktion – kunsten skal kunne mere end det. Med strategien Kunst & Funktion er tanken, at kunstnerne er med til at skabe de rum, hvor brugerne naturligt kommer eller opholder sig. Kunsten skabes ud fra brugernes adfærd og brug af rummet, og dermed bliver den enkelte brugers oplevelse det centrale. Målet er, at kunsten bliver et aktiv for livet på sygehuset og universitet, og at den bidrager til at skabe et levende, oplevelsesrigt og nærværende sted for brugere og besøgende.

Mere overordnet skal kunsten synliggøre samarbejdet mellem Nyt OUH og SDU Nyt SUND, så brugerne oplever en sammenhæng og synergi mellem de to institutioner. En sammenbygning i den størrelsesorden, som er tilfældet med Nyt OUH og SDU Nyt SUND, er unik i Danmark og yderst sjælden på verdensplan. Derfor skal kunsten afspejle det høje ambitionsniveau og være med til at sætte en dagsorden for fremtiden. Kunsten skal så at sige være en attraktion i sig selv.

I strategien har man taget udgangspunkt i de politiske visioner for de to institutioner og samt et tema for kunsten Liv, lys, lyd og natur. Dette er blevet omsat til en konkret strategi, som tager afsæt i en mission om at gøre kunsten til en naturlig funktion og tilstedeværelse på de to institutioner med udgangspunkt i nøgleordene oplevelser, stimulerende, stilhed, fordybelse, stemning, leg, bevægelse, udfordring, krop, aktiv, sanselig, medmenneskelig, inddragende, helende, rekreativ og holdbar.

PEJLEMÆRKER, TABLEAUER OG DETALJER

Kunst & Funktion giver et nyt bud på, hvordan kunsten kan optræde i offentlige bygninger, så den bliver vedkommende for den enkelte bruger i dagligdagen, og samtidig fordrer skelsættende kunst. Konkret integreres kunsten i stor og lille skala via tre differentieringer: Pejlemærker, Tableauer og Detaljer.

Pejlemærker og Tableauer er kunstneriske bearbejdnings af de rum, man bevæger sig igennem eller opholder sig i f.eks. indgangspartier, fælles opholdsarealer, gangarealer, venteværelser, receptioner mv. Kunstnere inviteres til at give et bud på, hvordan velkendte situationer og omgivelser kan iscenesættes og opleves på ny af brugerne. Pejlemærker og Tableauer kan også være med til at skabe steder i brugernes bevidsthed, så man lettere kan finde rundt.

Detaljer er kunstneriske bearbejdede funktioner, der tilføjes eller allerede indgår i byggeriet, som brugerne er i berøring med til daglig f.eks. gardiner, nøglehuller, stikkontakter, rækværk osv. Det betyder, at kunsten i lille form spredes over et større areal og når ud i byggeriets hjørner f.eks. sengestuer, toiletter, trappeopgange, elevatorer, kontorer osv.



STORKESPRINGVANDET OG KØBENHAVNERBÆNKEN ENESTÅENDE EKSEMPLER PÅ FUNKTIONEL KUNST

Storkespringvandet og Københavnerbænken er to enestående eksempler på kunst, der integrerer kunst og funktion. Kanten på springvandet har en passende højde for et siddemøbel, sådan at man både kan se på det og sidde på det. På den måde bliver kunsten både en æstetisk og funktionel genstand, der samler pladsen, skaber siddepladser og bliver et samlings- og mødested.

Et andet eksempel er Københavnerbænken, der er et unikt stykke design, som udover bænken funktion også er identitetsskabende for København, da bænken ikke findes andre steder. Bænken fra 1888 er et funktionelt, identitetsgivende kunsthåndværk, der kendetegner byen, samtidig med den er et muligt mødested.

Udover Storkespringvandet og Københavnerbænken æstetiske, visuelle, taktile og funktionelle kvaliteter medvirker de også til at fremme relationer mellem de enkelte brugere. En bänk fungerer både siddemøbel, og er også et sted, der giver mulighed for menneskelige relationer i form af ikke-planlagte møder. Et springvand eller en skulptur med en kant kan samle store åbne rum, visuelt og orienteringsmæssigt. Man kan forstå springvandet som et eksempel på et Pejlemærke og bænken på en Detalje.

(Billeder: Storkespringvandet/Wikimedia Commons/Nancy McClure og Københavnerbænken/Jakob Fenger)

PEJLEMÆRKER, TABLEAUER OG DETALJER KUNSTOPGAVER

VALG AF KUNSTNERE

I udmøntningen af kunststrategien har kunstkonsulenterne lagt vægt på at foreslå kunstnere, der besidder stor professionalisme, har et højt kunstfagligt niveau, opererer internationalt, evnet at arbejde med strategien og leverer æstetisk holdbare værker. Det har udmundet i fem konkrete kriterier for kunstnere, der inviteres til udføre Pejlemærker og Tableauer:

- **Kunstfagligt niveau.** Kunstneren er anerkendt internationalt og i Danmark. Kunstneren skal enten have deltaget på biennaler, lavet væsentlige kunstneriske manifestationer på anerkendte museer, repræsenteret i væsentlige samlinger mm.
- **Unika.** Kunstneren kan tilføje noget særligt. Der findes ikke andre offentlige værker i den skala af den kunstner i Danmark.
- **Formgivning af kunstnerisk ide.** Kunstneren kan magte at formgive et offentligt værk i den skala, der kræves.
- **Projekterfaring.** Kunstneren kan magte større opgaver organisatorisk. Kunstneren kan samarbejde med blandt andre arkitekter og levere på et professionelt højt niveau.
- **Emnebestemt / stedspecifikt.** Kunstneren skal være interesseret i emnet og i det at arbejde stedspecifikt på et hospital og universitet og forholde sig engageret til brugerne, arkitekturen og stedets funktioner.

FÆLLES KUNSTOPGAVER

Det Fælles Kunststudvalg for Nyt OUH og SDU Nyt SUND har i fællesskab besluttet at iværksætte fire kunstopgaver med henblik på at synliggøre og styrke samarbejdet mellem institutionerne. De fælles kunstopgaver er Pejlemærker og er placeret i byggeriernes fælles arealer: Vidensaksen, Koblingszonen, SDU Nyt SUND Hovedindgang og Nyt OUH Hovedindgang.

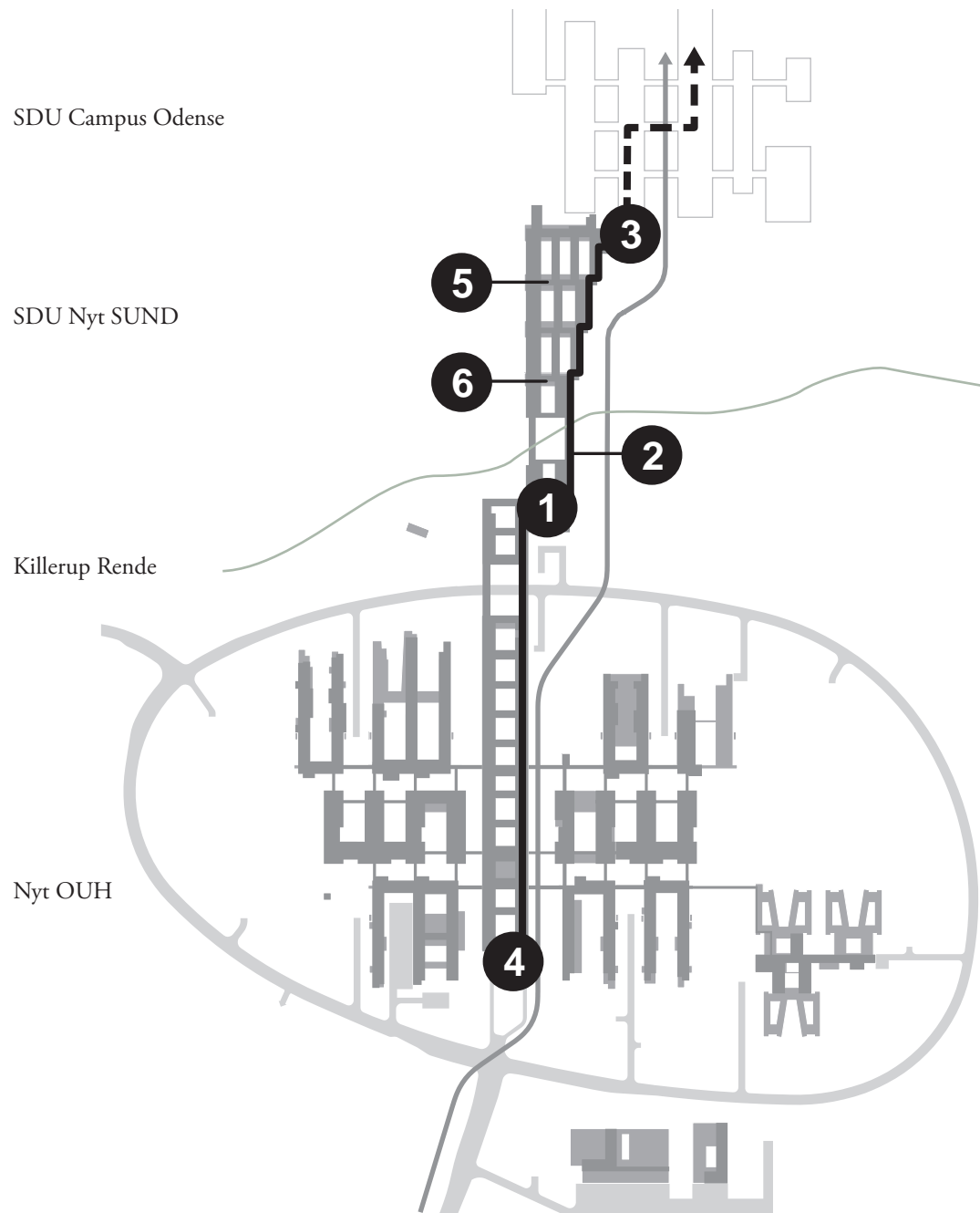
Pejlemærkerne er store, markante kunstneriske værker, der udføres af kunstnere på et højt, internationalt niveau. De inviterede kunstnere har fået til opgave at skabe et kunstværk, der tydeligt løfter og synliggør den kunstneriske vision for SDU Nyt SUND og Nyt OUH generelt, og som samtidig skaber genkendelighed og nærvær for den enkelte bruger i det store byggeri i dagligdagen. De fire kunstnere er:

- Philippe Parreno / Koblingszonen
- Simon Starling / Vidensaksen
- Monica Bonvicini / Nyt SUND Hovedindgang
- Nevin Aladag / Nyt OUH Hovedindgang

Sideløbende har SDU Nyt SUND kunststudvalg igangsat to Tableauer i henholdsvis tværgangene og de vertikale rum. Kunstprojekterne afventer at byggeriet genoptages, men der er godkendt to skitseforslag af kunstnerne:

- FOS / Tværgange på SDU Nyt SUND
- Cory Arcangel / Vertikale rum på SDU Nyt SUND

På Nyt OUH pågår arbejdet med at finde kunstnere og modtage skitseforslag.



1. PHILIPPE PARRENO / KOBLINGSZONEN
2. SIMON STARLING / VIDENSAKSEN
3. MONICA BONVICINI / NYT SUND HOVEDINDGANG
4. NEVIN ALADAG / NYT OUH HOVEDINDGANG
5. FOS / TVÆRGANGENE PÅ SDU NYT SUND
6. CORY ARCANGEL / VERTIKALE RUM PÅ SDU NYT SUND

PHILIPPE PARRENO

PEJLEMÆRKE / KOBLINGSZONEN

OM PROJEKTET

Philippe Parrenos værk i Koblingszonen, som er den rumlige sammenbygning af Nyt OUH og SDU Nyt SUND, understreger både sammenhængen og overgangen mellem de to institutioner. Parrenos forslag er, at skabe et rum der forandrer sig over tid, og dermed altid skaber en ny oplevelse af stedet. Det er elegant integreret med diskrete, men effektfulde virkemidler som rullegardiner, lydanlæg og bevægelige lofts- og vægelementer.

Koblingszonen er et stort rum, hvor de store bevægelige elementer vil kunne udnytte arealet idealt, og de varierende positioner af gardiner skaber forskellige stemningsfulde lysforhold. Værket vil også have en dimension af lyd. Genkendelige lyde fra det udendørs område omkring Koblingszonen såsom fuglefløjt eller lyde fra Killerup Rende vil skabe en ny relation mellem ude og inde. Skiftende koreografier af elementer giver brugerne nye oplevelser af rummet. Visionen er, at skabe en oplevelse af at noget genkendeligt har forandret sig, for derved at rykke ved brugernes opfattelse af hvad der er virkelighed, og hvad der er fantasi.

Værkets samlede udtryk er en signatur for Parreno, og det bliver første gang, at han skaber en permanent installation i Danmark.

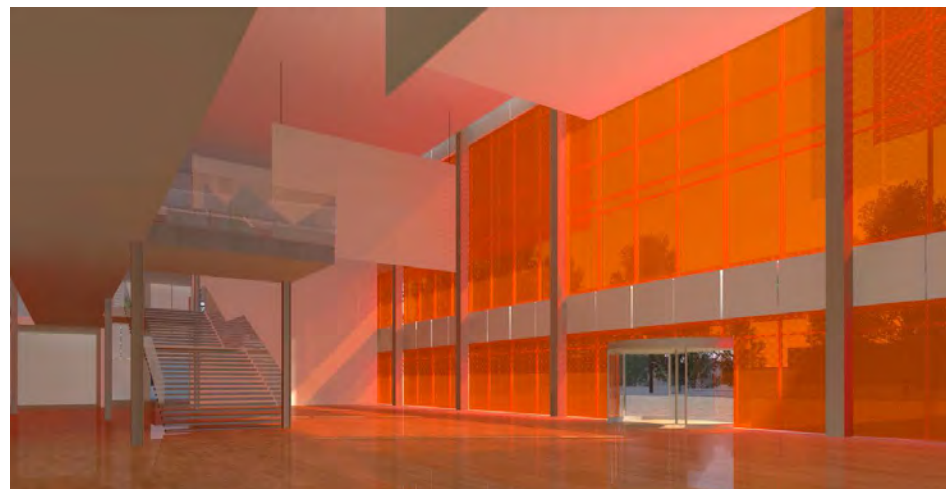
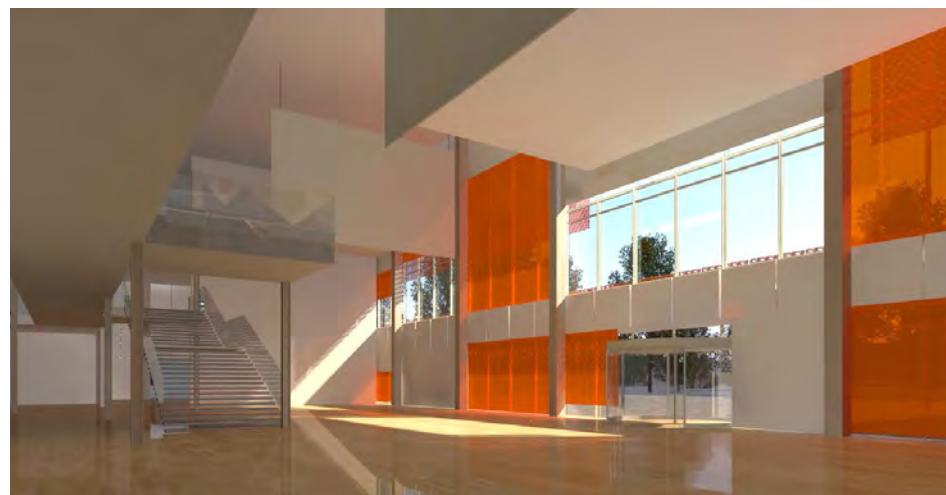
MOTIVATION FOR VALG AF KUNSTNER

Parreno arbejder med rum, der er i forvandling og bevægelse. Hans værker tager ofte udgangspunkt i iscenesatte koreografier af rum, hvor han styrer beskuerens bevægelse ved hjælp af forskellige elementer som bevægelige vægge, skiftende lyskilder og medier f.eks. projektioner, lyd mm.

Det Fælles Kunstudvalg inviterede Parreno, da hans værker ofte arbejder med forvandling og bevægelse, hvilket matcher Koblingszonens funktion som bindeled mellem de to institutioner.

PHILIPPE PARRENO

Philippe Parreno er født i 1964 i Algeriet. Parreno har siden begyndelsen af 1990erne været en meget efterspurgt og anerkendt kunstner med værker indkøbt af bl.a. MoMA og Guggenheim, New York, og Tate Modern, London. I 2013 blev Parreno den første kunstner til at udsmykke samtlige 22.000 m² af Palais de Tokyo i Paris, hvor han fik carte blanche til at overtage museet.



Koblingszonen udstyret med bevægelige farvede gardiner, bevægelige vægelementer og loftsplader og indendørs fugleflojt (Billeder: Philippe Parreno)

SIMON STARLING / FLORAL MEDICINE PEJLEMÆRKE / VIDENSAKSEN

FLORAL MEDICINE

Den engelske kunstner Simon Starling har vundet konkurrencen om at udsmykke Vidensaksen med skitseforslaget Floral Medicine. Den kunstneriske vision bag er en vekselvirkning mellem naturen som en drøbende og helende kraft.

Forslaget består af to dele; møblement indendørs og haver udendørs. Kunstneren har udvalgt tre steder i Vidensaksen ud fra deres funktion i byggeriet og relation til natur, liv og død. Valg af planter tager afsæt i den funktion, som er på stedet, hvor udsmykningen kommer til at være. Ved et sted kan man forestille sig giftige eller helende planter i lukkede eller åbne haver, mens mønsteret på møblementet gengiver samme planter. Selve designet af mønsteret er inspireret af tidligere kunsthåndværkere og designere blandt andet Arne Jacobsen og William Morris.

Ud over de tre permanente områder kan forslaget skaleres og udbredes med mindre tableauer afhængig af forslagens videre udvikling og økonomi.

Forslaget understøtter fællesskabet mellem Nyt OUH og SDU Nyt SUND, hvor teori og helbredelse forenes. Plantemedicin er et gennemgående tema, der både visuelt, funktionelt og konceptuelt binder de to institutioner sammen i Vidensaksen. Forslaget åbner desuden mulighed for at gribe ind i det eksisterende SDU og dermed understrege byggeriets sammenhæng fra SDUs hovedindgang i nord til Nyt OUHs hovedindgang i syd.

MOTIVATION FOR VALG AF KUNSTNER

Det Fælles Kunstudvalg inviterede Simon Starling til at deltage i konkurrencen ved Vidensaksen, idet hans værker ofte er konceptprægede fortællinger, der med afsæt i stedets historik og betydning synliggør sammenhænge og skaber ny betydning. Starling arbejder primært med installationer, der ofte har forvandling som centralt tema.

Floral Medicine giver Vidensaksen et unikt præg som kunstnerisk pejlemærke, der kan integreres i mange funktioner og give identitet til stedet. Udsmykningen vil være et aktiv for den fremtidige kobling mellem Nyt OUH og SDU Nyt SUND.

SIMON STARLING

Simon Starling er en engelsk kunstner, der er bosiddende i København. Simon Starling vandt den prestigefyldte Turnerpris i 2005 og har udstillet på adskillige store museer og været med til at udstille på Biennaler rundt om i verden.

Starlings mest berømte værk er Shedboatshed, som vandt ham Turnerprisen i 2005. Her forvandlede han et gammelt skur til en båd ved Rhinens kyst i Tyskland. Derpå sejlede han i båden til Basel, hvor han byggede skuret op igen til en udstilling.



Simon Starling arbejder med tre permanente scenarier, hvor møbler og udearealer spiller sammen i motiv og tema. Billedet til venstre viser opholdsarealet ved Retsmedicinsk, øverst til højre arealet ved Faunapassagen, mens billedet nederst til venstre viser eksempel på et mindre tableau. (Billeder: Simon Starling)

MONICA BONVICINI / LIGHT ME UP OG THE CORNER PEJLEMÆRKE / SDU NYT SUND HOVEDINDGANG

LIGHT ME UP OG THE CORNER

Monica Bonvicini udsmykker SDU Nyt SUND Hovedindgang. Hun har foreslået et kunstværk i to dele Light Me Up og The Corner. Værkerne giver hovedindgangen et markant udtryk, der både definerer rummet som værende et knudepunkt mellem det eksisterende SDU og SDU Nyt SUND og iscenesætter stedet som indgang til en stor institution.

Forslaget integrerer kunsten som en naturlig del af bygningen, hvor den vil fungere som et pejlemærke.

Light Me Up er en overdimensioneret lysekroner over hovedtrappen, der er synlig på lang afstand og fra mange vinkler og rum.

The Corner er derimod et næsten usynligt indgreb i glasset til gårdrummet. Grebet udvider oplevelsen af rummets dimensioner og er med til at skabe stedsans og nærvær i den store bygning som et særligt sted.

Begge værker er med brugen af lys og transparens med til at forstørre brugerens oplevelse af stedets rummelighed og er samtidig med til at definere stedet.

MOTIVATION FOR VALG AF KUNSTNER

Det Fælles Kunstudvalg inviterede Monica Bonvicini til at foreslå et værk på grund af hendes mangeårige arbejde med installationer, som undersøger forholdet mellem krop, skulptur og arkitektur.

MONICA BONVICINI

Monica Bonvicini er en italiensk kunstner, som bor og arbejder i Berlin og Wien. Monica Bonvicini har udstillet overalt i verden, og hun har vundet adskillige priser for sit arbejde, der ofte tager et kritisk og humoristisk blik på forholdene mellem arkitektur, køn, kroppen, overvågning og magt.

Hun har bl.a. vundet den Gyldne Løve for sin deltagelse i Venedig Biennalen i 1999. Hun er desuden kendt for store skulpturer i det offentlige rum fx et isbjerg i glas, der vugger på vandet foran Operahuset i Oslo, og skulpturen 'RUN' ved Queen Elizabeth Olympic Park i London opført i forbindelse med OL 2012.



Monica Bonvicini foreslår to værker, som sammen giver hovedindgangen et markant udtryk. Light Me Up er en stor lysekronen der hænger over trappen og som kan ses i øjenhøjde fra SDU's lange gang, Stenten. The Corner er derimod et næsten usynligt indgreb, der har det formål at udvide den rummets dimensioner visuelt. (Billede: Monica Bonvicini Studio)

NEVIN ALADAG / PATTERN COLLAGE

PEJLEMÆRKE / NYT OUH HOVEDINDGANG

PATTERN COLLAGE

Udtryk, mønstre og symboler hentet fra San Francisco, Kyoto, Marokko og andre særlige steder samles i ét nyt mønster i Nevin Aladags forslag til Nyt OUH Hovedindgang. Inspirationen til værket tager udgangspunkt i visionen Mennesket først, som er den centrale vision for Nyt OUH. Aladag skaber ét samlet udtryk for mange kulturer, geografiske steder og overbevisninger, som tilsammen kendetegner mangfoldigheden af Nyt OUH's brugere, besøgende og ansatte.

Det internationale mønster spiller fint i tråd med de to institutioners rækkevidde ud over landets grænser. Ved en fremtidig inddragelse af nationale, regionale og/eller lokale udtryk kan man yderligere forankre mønsteret i Danmark.

Mønsteret kan også bruges som signatur for Nyt OUH, på samme måde som den eksisterende skulptur Svalerne ved hovedindgangen på OUH i dag agerer som signatur.

Pattern Collage giver flere muligheder for at gøre hovedindgangen til Nyt OUH særegen og adskille den fra det øvrige byggeri. Mønsteret kan strække sig fra den store skala i facade og forpladsens belægning til det enkelte rum og bygningsdele. På den måde kan det bruges til at samle rummet, skabe nærvær og etablere hovedindgangen som et særligt sted.

Nevin Aladag arbejder tæt med bygningsarkitekter og landskabsarkitekter og udvikler forslaget i takt med byggeriet udvikles.

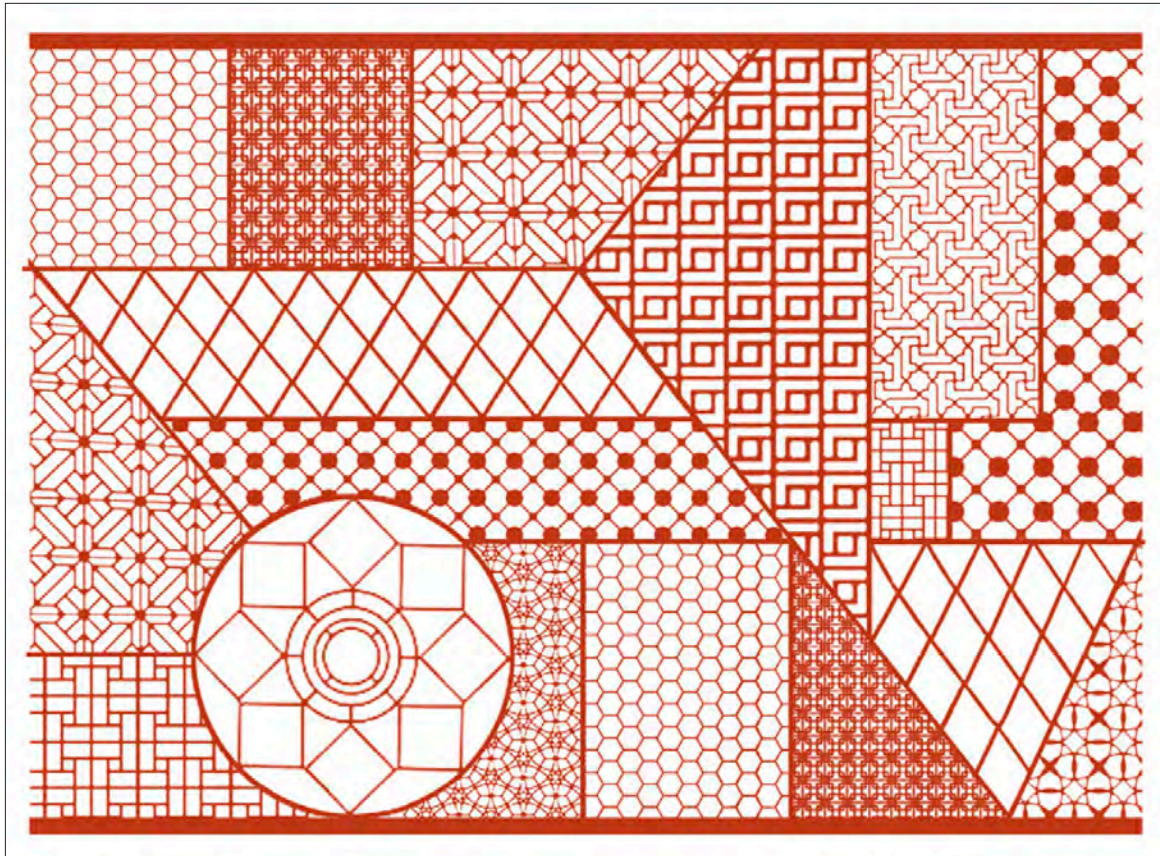
MOTIVATION FOR VALG AF KUNSTNER

I Nevin Aladags kunst er der ofte en iscenesættelse og leg mellem de kulturforskelle, som hun selv har erfaring med som tyrkisk kunstner i Tyskland. Nevin Aladags installationer formår at bygge bro mellem inde og ude. Med enkle, men effektfulde greb formår hun at dekorere rum på begavet, legende og indbydende vis. Det ser man bl.a. i værket Leaning Walls, hvor støbninger af forskellige kropsdele nærmest lokker besøgende til at udforske eller klatre på kropsdelene.

Nevin Aladag blev inviteret til at komme med forslag, da hun tidligere har arbejdet med både overgange og indgange. Hendes dekorative tæft kan tale til mange, og samtidig kan hendes syntese af forskellige kulturers æstetik virke inkluderende på hospitalets mange forskellige brugere.

NEVIN ALADAG

Nevin Aladag (f. 1972) er en tyrkisk kunstner, der bor og arbejder i Berlin. Nevin Aladag er et respekteret navn på den europæiske kunstscene, hvor hun har udstillet på flere af de væsentligste kunsthaller.



Ud fra symboler, udtryk og mønstre i alverdens byer og lande, har Nevin Aladag formet et nyt mønster, som et universielt udtryk for mennesker, hvilket understøtter Nyt OUH's vision Mennesket Først. I belægningen samler mønsteret forpladsen og skaber en relation mellem inde og ude, mens det indenfor i form af semi-transparente skillevægge skaber intime rum med foranderlige lys- og skyggeforhold. (Billeder: Nevin Aladag)

FOS / INFLUENCE BY MESSAGE, THOUGHTS ON THE GROUND TABLEAU / TVÆRGANGENE I SDU NYT SUND

INFLUENCE BY MESSAGE, THOUGHTS ON THE GROUND

FOS' bidrag griber fat i eksisterende funktioner i byggeriet: Døre, borde, stole, gulv, lamper. Hans bearbejdning af borde, stole og gulve markerer sociale samlingssteder i byggeriet, dvs. de flader, som vi samles om og alle bevæger os på. FOS' indonesiske dørpaneler understreger og ritualiserer overgange fra gangarealer til mere intime rum så som mødelokaler. Hermed præsenteres dørene som "et vindue" mod en anden verden, hvor fornuft møder spiritualitet.

Med både humor og empati søger FOS at reintrodere det, som moderne funktionel arkitektur og kultur har gjort op med. Det ornamenterede dekorerer det minimale og det unikke supplerer det serielle.

FOS påtænker at arbejde med skåret træ og ornamenten, der fanger brugernes strejfende blikke og inviterer til eftertanke. Udtryk og materialer inviterer til at stoppe op, til at opholde sig i rummene snarere end blot at gennemløbe dem. Friktion introduceres i "glatte rum" og sænker hastigheden uden at underminere brugen af bygningerne. Kunsten møder brugerne, hvor deres fødder møder gulvet, hvor deres arme hviler på bordfladen, hvor deres kroppe bevæger sig igennem døråbningerne.

Alle FOS' bidrag tilføjer stedet en karakter, det ikke allerede har. Dørpanelerne er individualiserede, de er synlige spor efter flere hænders arbejde og iscenesætter således et møde mellem håndværkernes og brugernes forskellige kroppe. Derudover er samtlige af FOS' foreslåede indgreb et arbejde med det unikke i det serielle og altså genkendelighed i variation. Døre, lamper og borde er genkommende temaer i kunstnerens praksis, men her videreudviklet i større skala og tilpasset konteksten.

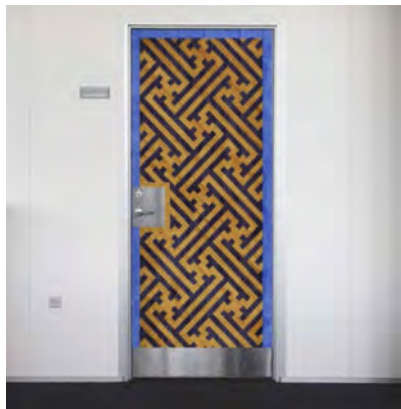
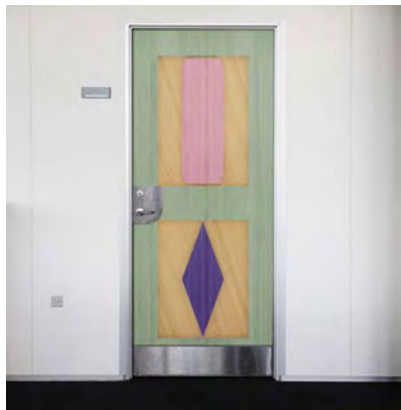
MOTIVATION FOR VALG AF KUNSTNER

Som kunstner er FOS drevet af en interesse for, hvordan vores sociale relationer og vores fysiske omgivelser gensidigt påvirker hinanden. FOS' totalinstallationer, som han refererer til som Social Design, rummer på én gang poesi, humor og social kritik. FOS' kunst sker i kraft af publikum – det er i mødet mellem mennesket og det sociale design at installationerne bliver rigtigt totale, hvilket understøtter SDU Nyt SUNDs vision om at fremme uformelle møder og videnuveksling.

FOS

FOS (1971) er en dansk kunstner, bosat i København. Han har udstillet på en række kunstinstitutioner og gallerier, men også i fx Celines modebutikker hvor han har lavet funktioner som dørhåndtag, lamper, borde m.m. Han arbejder både i dansk og international kontekst fx med installationen er Oslo - en båd (med bar, scene og egen radiostation), der dannede ramme om et intensivt program af performances, oplæsninger, koncerter og forelæsninger. Værket var FOS' bidrag til den danske pavillon på Venedig Biennalen 2011.

FOS har samtidig stor interesse for forholdet mellem kunst og design og har en del erfaring indenfor kunst i byggeri hvor han ofte skaber nye rum i eksisterende arkitektur I 2006 stod han bag redesignet af Mændenes Hjem på Vesterbro sammen med kollegaen Kenneth Balfelt.



FOS' bidrag griber fat i eksisterende funktioner i byggeriet og skaber skaber særlig stemning i den kunstneriske bearbejdning af Tværgangenes lamper, borde og døre, der inspireret af indonesisk træskære kunsthåndværk. (Billeder: FOS)

CORY ARCANGEL / INFINITE FILL

TABLEAU / VERTIKALE RUM I SDU NYT SUND

INFINITE FILL

Cory Arcangels forslag er konceptuelt og dekorativt. Et mønster fra et digital maleprogram fra 1984, der bruges til at udfylde eller skraverer tomt rum, vil udfylde de ellers 'tomme' gulvflader i hjørner af byggeriet.

Værket iscenesætter på humoristisk vis kunstneren som dekoratør, der skal fylde tomme rum ud. Værket er også en leg med en kode, der aflæses som digitalt sprog af de få indviede computerentusiaster og som dekoration af alle andre. På den ene side markerer værket, hvor forskelligt brugere aflæser rum. På den anden side markerer værket, hvorledes deres koder ligner hinanden - ligesom et pixelleret skærmbillede ligner et ternet flisegulv.

Samtidig rummer forslaget overvejelser over, hvorledes ting og tanker lever videre i andre formater. Gulvet bliver et fysisk arkiv af et tidligt computerprogram, der ofte bliver glemt. Forslaget er som et ekko af en uddannelsesinstitution, hvor viden overleveres ved at antage ny form.

Kunsthistorisk set genkalder formsproget 60'ernes minimalisme og samtidig skakbrættets tidsløshed. Det er stramt, sort-hvidt og dog – som kunstneren selv siger – ”eye catching”.

Værket ligger i forlængelse af Arcangels arbejde med at materialisere digitale billedfiler, men er visuelt unikt og kunstnerens første større kommissionsarbejde.

MOTIVATION FOR VALG AF KUNSTNER

Cory Arcangel er kendt for diverse websites såsom en twitter portal, hvortil han havde lavet et system, således at alle der tweeter “working on my novel” samles på samme URL. Det er et komisk take på vor tids masseindividualisme - komisk for som han siger “skriver man jo ikke på sin roman, i det øjeblik man skriver på twitter”. Arcangel kombinerer fin- og popkultur på en måde hvor alle kan være med, hvilket går i spænd med et yngre publikum som SDU Nyt SUNDs studiemiljø.

NEVIN ALADAG

Cory Arcangel (1978) er en amerikansk kunstner der bor og arbejder i Oslo og New York. Arcangel kan betragtes som en pioner inden for kunstnerisk arbejde med sociale medier og Web 2.0. Han er interesseret i hvordan computerspil og software kan danne nye fællesskaber og traditioner på ingen tid – og ligeledes hvordan de ældes lige så hurtigt som de er opstået. I 2011 blev Cory Arcangel den yngste kunstner siden Bruce Nauman til at udstille en fuld soloudstilling på Whitney Museum of American Art i New York.



Archangel kombinerer fin- og popkultur på en måde hvor alle kan være med, hvilket går i spænd med et yngre publikum som SDU Nyt SUNDs studiemiljø. Til SDU Nyt SUND arbejder han med et mønster fra et digital maleprogram fra 1984, som bruges til at udfylde eller skraverer tomt rum, og her udfylder de ellers 'tomme' gulvflader i hjørner af byggeriet. (Billeder: Cory Arcangel)

BAGGRUND

DET FÆLLES KUNSTPROJEKT

DET FÆLLES KUNSTPROJEKT

Odense Universitetshospital og Syddansk Universitet er to af landets største hospitals- og uddannelsesinstitutioner. I 2022 bliver de to institutioner koblet fysisk sammen ved etableringerne af det nye universitetshospital (Nyt OUH) og det Nye Sundhedsvidenskabelige Fakultet (SDU Nyt SUND).

Integrationen af funktionerne i ét bygningsanlæg, og sammenhængen mellem de store institutioner SDU og Nyt OUH via SDU Nyt SUND, skaber et unikt samspil mellem teori og praksis, mellem sundhedsvæsen, forskning og uddannelse, og skaber forudsætningerne for vidtrækkende synergi på tværs af faglige skel. De to institutioner har besluttet, at samarbejdet også markeres i byggeriernes kunstneriske udsmykning.

DET FÆLLES KUNSTUDVALG

Der er nedsat et fælles kunstudvalg, Det Fælles Kunstudvalg, med repræsentanter fra begge institutioner, bygherreorganisationer samt regionsrådspolitikere. Det Fælles Kunstudvalg har vedtaget en strategi for kunsten på begge byggerier. Kunstudvalget har desuden besluttet, at der skal være fire større fælles kunstprojekter, som skal være med til at tydeliggøre sammenhængen og skabe synergi mellem Nyt OUH og SDU Nyt SUND i byggeriernes fælles arealer. Kunststrategien danner også baggrund for en række kunstprojekter for de to byggerier. Til dette formål er der også nedsat kunstudvalg for henholdsvis Nyt OUH og SDU Nyt SUND.

Det Fælles Kunstudvalg søger enighed om beslutninger med hensynstagen til den enkelte institutions ønsker og visioner. I udvalget er Nyt OUH og SDU Nyt SUND beslutningsmæssigt ligeligt repræsenteret, og den formelle beslutningskompetence ligger ved regionsrådspolitikerne for OUH-delen og Bygningsstyrelsen for SDU-delen. Arkitekter, landskabsarkitekter og kunstkonsulenter rådgiver Det Fælles Kunstudvalg og indgår i arbejdsgruppen.

Jakob Fenger, kunstner (SUPERFLEX) og Lars Bent Pedersen, Prorektor for Det Kgl. Danske Kunstakademi, har bistået Bygningsstyrelsen og Region Syddanmark med at udarbejde den fælles kunststrategi og handleplan for byggerierne. Jakob Fenger og Toke Lykkeberg, kurator og kunstkritiker, fortsætter det videre arbejde med de konkrete kunstprojekter. Alle kunstkonsulenter er foreslået af Statens Kunstfond.

UDVALGSMEDLEMMER (DECEMBER 2015)

Pia Tørving, Formand for Det Fælles Kunstudvalg, Regionsrådet i Region Syddanmark

Lasse Krull, Regionsrådet i Region Syddanmark

Niels Erik Søndergaard, Regionsrådet i Region Syddanmark

Ingeborg Moritz Hansen, repræsenterer Regionsrådet i Region Syddanmark

Henrik Dam, Rektor, Syddansk Universitet

Jens Oddershede, Fhv. rektor, Syddansk Universitet

Ole Skøtt, Dekan for Sundhedsvidenskabeligt Fakultet, Syddansk Universitet

Anne Kathrine Overgaard, Kontorchef, Sundhedsvidenskabeligt Fakultet, Syddansk Universitet

Niels Nørgaard Pedersen, Administrerende direktør, Odense Universitetshospital

Peder Jest, Direktør, Odense Universitetshospital

Ole Rytto, Sygeplejefaglig direktør, Sygehusledelsen, Psykiatrien i Region Syddanmark

Peter Fosgrau, Projektdirektør, Projektorganisationen Nyt OUH og Direktør Odense Universitetshospital

Torsten Lundgren, Viceprojektdirektør, Projektorganisationen Nyt OUH

Pernille S. Madsen, Projektkonsulent, Projektorganisationen Nyt OUH

Hanne Alrø, Projektchef, Bygningsstyrelsen

Tyra Døkkedahl, Kunstprojektleder, Bygningsstyrelsen

Jakob Fenger, Kunstner (SUPERFLEX), Kunstkonsulent

Toke Lykkeberg, Kritiker og kurator, Kunstkonsulent

Palle Bo Rasmussen, Arkitekt, Medic OUH

Anne Mette Brygmann, arkitekt, Medic OUH

Rikke Juul Gram, Landskabsarkitekt, Medic OUH

ØKONOMI

Bygningsstyrelsen har afsat 11,6 mio. kr. til kunstnerisk udsmykning på SDU Nyt SUND svarende til 1,5 % af håndværkerudgifterne jf. Cirkulære om kunstnerisk udsmykning.

Regionsrådet for Region Syddanmark har afsat 26 mio. kr. svarende til 0,5 % af byggesummen til kunstnerisk udsmykning i forbindelse med opførelsen af Nyt OUH.

Kunststrategien gælder således for begge byggerier og udmøntes i fire fælles kunstopgaver for i alt 11 mio. kr., hvortil Bygningsstyrelsen og Region Syddanmark hver bidrager ligeligt.

KONTAKTPERSONER

Regionrådspolitiker (S), Region Syddanmark, Formand for Det Fælles Kunstudvalg Pia Tørving, 2889 6906 / Pia.Toerving@rsyd.dk

Dekan for Det Sundhedsvidenskabelige Fakultet, Syddansk Universitet Ole Skøtt, 6011 3752 / dekan@health.sdu.dk

For yderligere information om projektet:

Kunstprojektleder, Bygningsstyrelsen Tyra Dokkedahl, 4170 1119 / tyrad@bygst.dk

